

Assurez une bonne étanchéité Adhésifs Provox®

Remarque : Les conseils suivants s'appliquent aux adhésifs Provox® FlexiDerm^{MC}, XtraBase®, StabiliBase^{MC} et OptiDerm^{MC}. Comme toujours, consultez le mode d'emploi du produit pour connaître les instructions complètes. Pour Provox® Luna®, veuillez consulter la fiche de conseils de soins « Sujet 22 : Utilisation de Provox® Luna® » ainsi que le mode d'emploi inclus avec Provox Luna.

1. NETTOYAGE

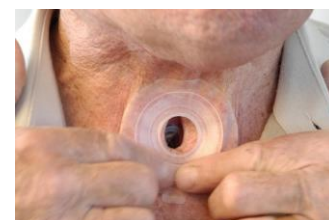
- Nettoyez la peau péristomiale (autour de la stomie) avec de l'eau et du savon et(ou) une lingette nettoyante Provox® et laissez-la sécher complètement.

2. PRÉPARATION

- Appliquez la barrière cutanée Provox® et laissez sécher pendant 1 ou 2 minutes.
- Si vous avez besoin d'une adhérence supérieure, appliquez de la colle à la silicone Provox® et laissez sécher 4 minutes.

3. APPLICATION

- Réchauffez l'adhésif en le frottant entre vos mains pendant 1 ou 2 minutes.
- Retirez la pellicule protectrice de l'adhésif.
- Pliez l'adhésif tel qu'il est illustré sur la photo.
- Alignez le bas de l'anneau intérieur de l'adhésif sur le bord inférieur de la stomie.
- Fixez la plaque de base / adhésif de façon à assurer qu'elle soit le plus possible en contact avec la peau.
- Lissez les plis et les bulles en passant doucement les doigts sur l'adhésif, du centre vers l'extérieur, pour maximiser le contact avec la peau.
- Si possible, laissez l'adhésif reposer de 20 à 30 minutes avant de parler.
- Si vous n'arrivez pas à porter l'adhésif pendant plus de 8 heures, consultez votre clinicien.
- FAITES PREUVE DE PATIENCE ET DE PERSÉVÉRANCE !



Dépannage

Lorsqu'on utilise une prothèse vocale, il est important que l'adhésif ne laisse pas passer l'air. Les conseils suivants aideront à assurer l'étanchéité à l'air plus longtemps :

- Essayez de ne pas parler à voix trop haute ou avec trop de force.
- Retirez l'ECH de l'adhésif lorsque vous sentez que vous allez tousser ou lorsque vous commencez à tousser.
- Tenez l'adhésif en place avec deux doigts lorsque vous enlevez l'ECH.
- Après avoir toussé, éliminez délicatement tout mucus qui se trouve entre l'adhésif et la peau.

4. RETRAIT

Pour pouvoir porter une plaque de base adhésive efficacement à long terme, il est important de bien prendre soin de votre peau, surtout si elle est sensible ou irritée. Les conseils suivants pourraient vous être utiles :

- Retirez soigneusement l'adhésif.
 - Pour enlever l'adhésif Provox OptiDerm, appliquez du dissolvant d'adhésif Provox au bord, puis sous l'adhésif, en le décollant de la peau.
 - Pour enlever l'adhésif Provox FlexiDerm, XtraBase ou StabiliBase, appliquez du dissolvant d'adhésif Provox sur l'adhésif (qui est poreux), puis sous l'adhésif, en le décollant de la peau.
- Certains patients à la peau très sensible peuvent éprouver une irritation lorsqu'ils utilisent des produits de protection cutanée ou des lingettes de dissolvant d'adhésif. Si c'est votre cas, cessez l'emploi de ces produits et consultez votre clinicien ou un dermatologue.



Utilisez une lingette de dissolvant d'adhésif Provox sur un adhésif Provox FlexiDerm, Provox XtraBase ou Provox StabiliBase pour faciliter le retrait.